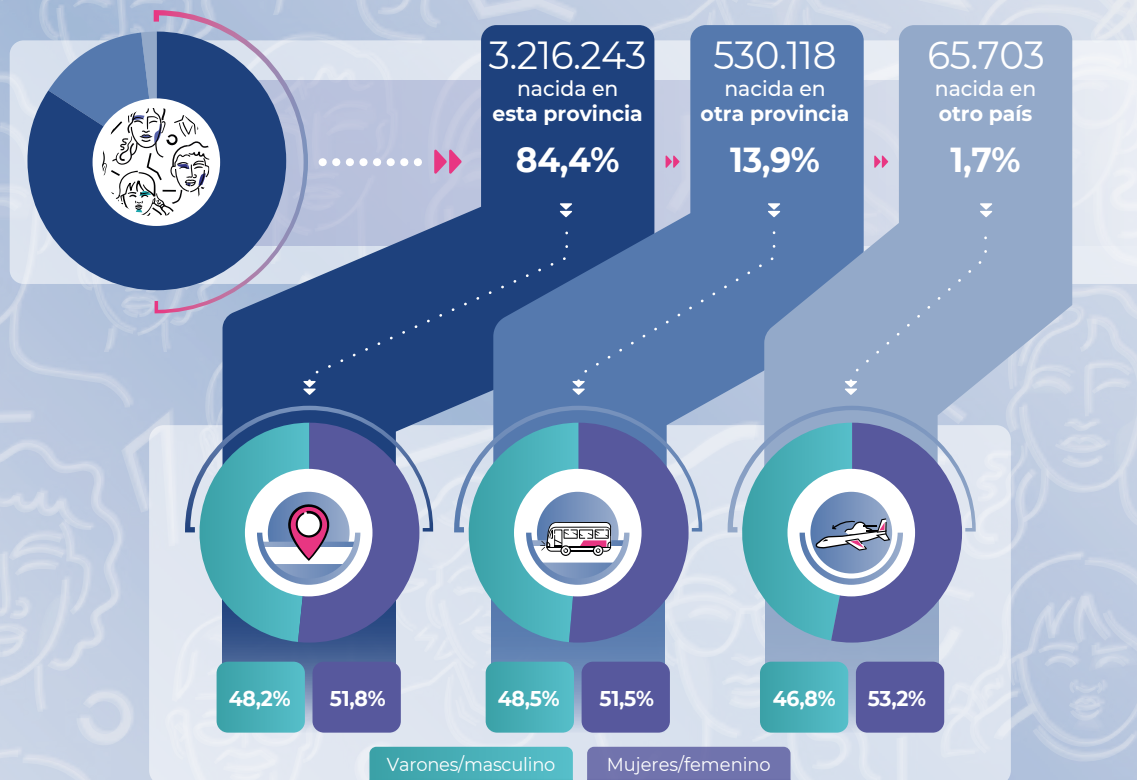




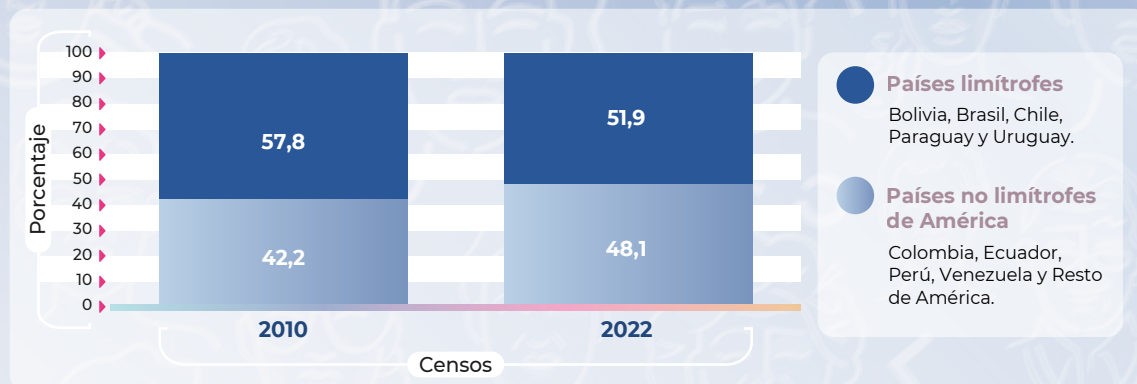
Córdoba



» Población en viviendas particulares por lugar de nacimiento, según sexo registrado al nacer. Año 2022



» Distribución de la población no nativa en viviendas particulares, según grupo de países seleccionados. Años 2010 y 2022



Nota: de acuerdo con la evaluación de calidad y consistencia de los resultados definitivos, y para cumplir con los estándares de calidad estadística requeridos por el INDEC, la categoría X de las respuestas a la pregunta por sexo registrado al nacer se distribuye entre las categorías Mujer/femenino y Varón/masculino.

Fuente: INDEC, Censos nacionales de población 2010 y 2022.

Cuadro 6.1 Provincia de Córdoba. Población en viviendas particulares por lugar de nacimiento, según departamento. Año 2022

Departamento	Población en viviendas particulares	Lugar de nacimiento		
		En esta provincia	En otra provincia	Otro país
Total	3.812.064	3.216.243	530.118	65.703
Calamuchita	75.462	52.545	21.130	1.787
Capital	1.498.060	1.249.387	207.993	40.680
Colón	294.511	250.171	40.722	3.618
Cruz del Eje	64.748	59.018	5.338	392
General Roca	36.064	29.837	6.015	212
General San Martín	152.397	132.436	17.775	2.186
Ischilín	36.023	33.538	2.324	161
Juárez Celman	68.317	59.503	8.305	509
Marcos Juárez	107.286	89.121	17.308	857
Minas	4.855	4.648	200	7
Pocho	5.070	4.770	270	30
Presidente Roque Sáenz Peña	37.551	32.398	4.947	206
Punilla	219.494	162.457	53.202	3.835
Río Cuarto	277.979	242.918	32.326	2.735
Río Primero	58.181	52.226	4.937	1.018
Río Seco	15.275	14.091	1.128	56
Río Segundo	113.311	104.288	8.377	646
San Alberto	42.029	34.292	7.346	391
San Javier	62.700	49.347	12.426	927
San Justo	228.951	195.159	32.482	1.310
Santa María	139.012	118.387	18.846	1.779
Sobremonte	4.381	4.084	279	18
Tercero Arriba	120.207	108.438	10.551	1.218
Totoral	22.473	20.168	2.137	168
Tulumba	14.092	12.895	1.148	49
Unión	113.635	100.121	12.606	908

Fuente: INDEC, Censo Nacional de Población, Hogares y Viviendas 2022. Resultados definitivos.

Cuadro 6.2 Provincia de Córdoba. Población en viviendas particulares nacida en otro país, por año de llegada al país, según lugar de nacimiento. Año 2022

Lugar de Nacimiento	Población en viviendas particulares nacida en otro país	Año de llegada al país				
		Hasta 1999	De 2000 a 2009	De 2010 a 2019	De 2020 a 2022	Ignorado ⁽¹⁾
Total	65.703	16.654	13.292	21.539	2.954	11.264
América	48.555	11.597	11.295	18.431	2.469	4.763
Países limítrofes	23.338	7.854	5.830	5.798	867	2.989
Bolivia	12.428	3.411	3.668	3.333	416	1.600
Brasil	1.603	472	268	516	138	209
Chile	2.973	1.758	244	459	139	373
Paraguay	4.120	982	1.402	1.220	114	402
Uruguay	2.214	1.231	248	270	60	405
Países no limítrofes	25.217	3.743	5.465	12.633	1.602	1.774
Colombia	2.200	103	211	1.364	172	350
Perú	12.819	2.919	4.425	4.190	293	992
Venezuela	7.235	145	117	5.816	918	239
Resto de América	2.963	576	712	1.263	219	193
Europa	6.339	3.490	794	1.371	208	476
España	2.274	1.001	360	680	75	158
Italia	2.306	1.651	180	262	29	184
Resto de Europa	1.759	838	254	429	104	134
Asia	1.384	494	292	366	36	196
África	175	54	22	73	6	20
Oceanía	65	26	11	17	4	7
Ignorado ⁽¹⁾	9.185	993	878	1.281	231	5.802

⁽¹⁾ La categoría Ignorado incluye a las personas no nativas cuyo país de nacimiento y/o año de llegada no fue especificado.

Nota: No incluye hogares donde la única persona migrante es servicio doméstico o sus familiares

Fuente: INDEC, Censo Nacional de Población, Hogares y Viviendas 2022. Resultados definitivos.